

1. POBLACIÓ DE DRET.

1.1. Definició.

Es defineix la població de dret com el nombre d'habitants empadronats en el municipi per any. Es tracta d'observar l'evolució de la població al llarg del temps.

1.2. Càlcul.

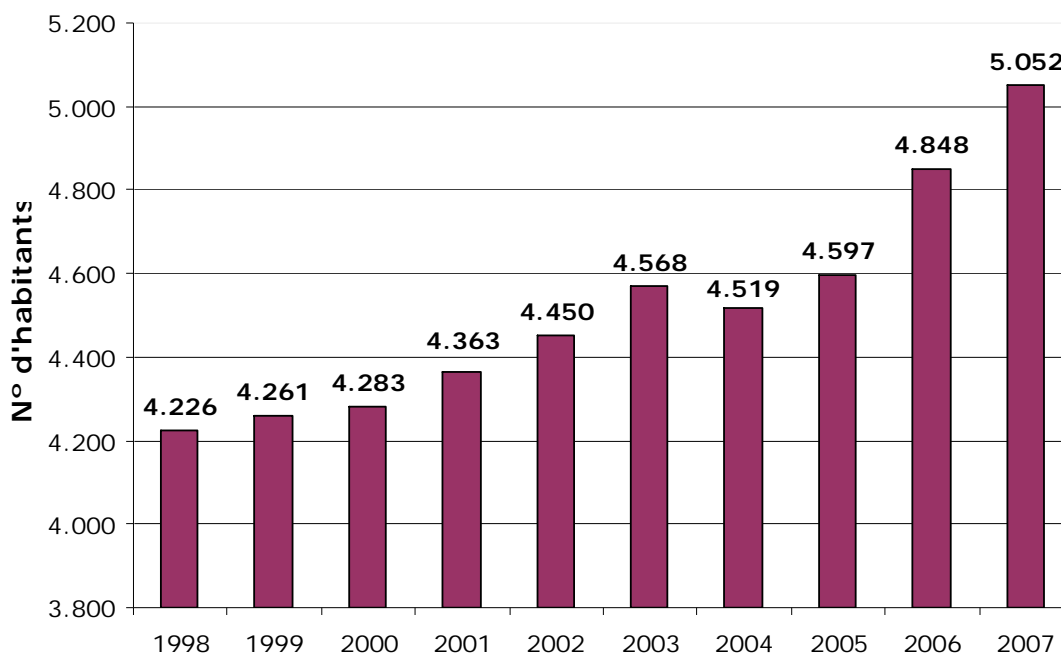
P_n = Núm. d'habitants segons cens o padró de l'any n.

Taula 1.1.
Població municipal de Porreres

Any	1998	1999	2000	2001	2002	2003	2004	2005	2006	2007
Població	4.226	4.261	4.283	4.363	4.450	4.568	4.519	4.597	4.848	5.052

Font: Ajuntament de Porreres, IBAE, INE, 2008

Gràfic 1.1.
Evolució de la població a Porreres



Font: Ajuntament de Porreres, 2008

1.3. Tendència actual.

Es pot observar que la població de Porreres s'ha anat incrementant al llarg dels anys, amb una petita inflexió a la baixa l'any 2004, però en el darrer any hi ha hagut un gran increment, d'un 10,42% respecte l'any anterior.

2. ÍNDEX DE PRESSIÓ HUMANA (IC-1).

2.1. Definició.

L'índex de pressió humana és una altra estimació del nombre real d'habitants en el municipi. En aquest cas el càlcul és anual i es calcula tal com apareix en l'apartat 2.2.

2.2. Càlcul.

$$I_{ph} = P_n \text{ (població empadronada)} + P_{ft} \text{ (població flotant)}$$

En el cas de Porreres, atès que no és un municipi turístic i les places ofertades són poques, s'ha considerat que la població de dret i l'índex de pressió humana és el mateix.

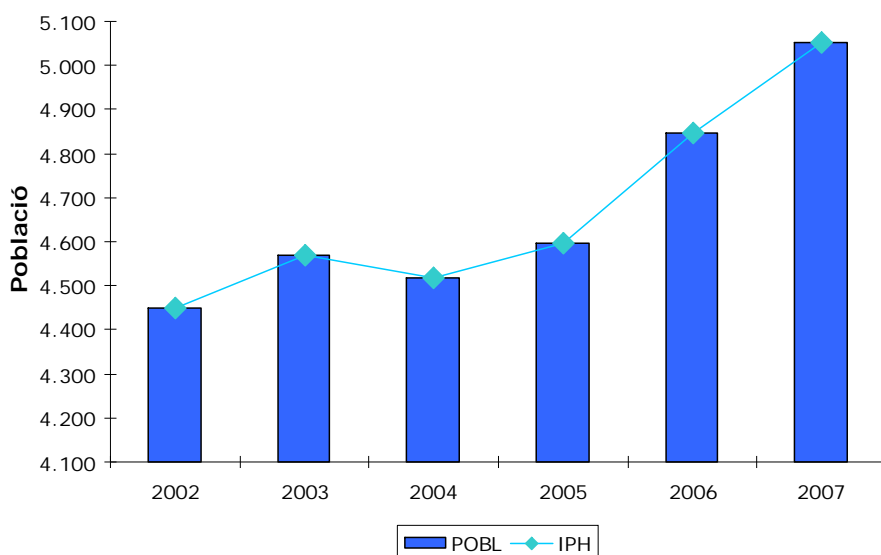
D'aquesta manera la població flotant no serà considerada degut al baix percentatge que suposa al llarg de l'any.

Taula 2.1.
Població i índex de pressió humana a Porreres

Any	Pobl.	IPH
2002	4.450	4.450
2003	4.568	4.568
2004	4.519	4.519
2005	4.597	4.597
2006	4.848	4.848
2007	5.052	5.052

Font: Ajuntament de Porreres, 2008

Gràfic 2.1.
Evolució de la població i de l'índex de pressió humana a Porreres



Font: Ajuntament de Porreres, 2008

2.3. Tendència actual.

L'índex de pressió humana ha experimentat el mateix moviment que la població de dret amb un increment i una pujada destacada el darrer any 2007. La població flotant és gairebé inexistent perquè Porreres no és un municipi turístic.

3. TAXA D'ATUR.

3.1. Definició.

La taxa d'atur és la població d'atur respecte la població total activa.

3.2. Càlcul.

$Ta = Pat/Pac$ Pac= pobl afiliada+pobl aturada

Ta: taxa d'atur

Pat: població aturada

Taula 3.1.

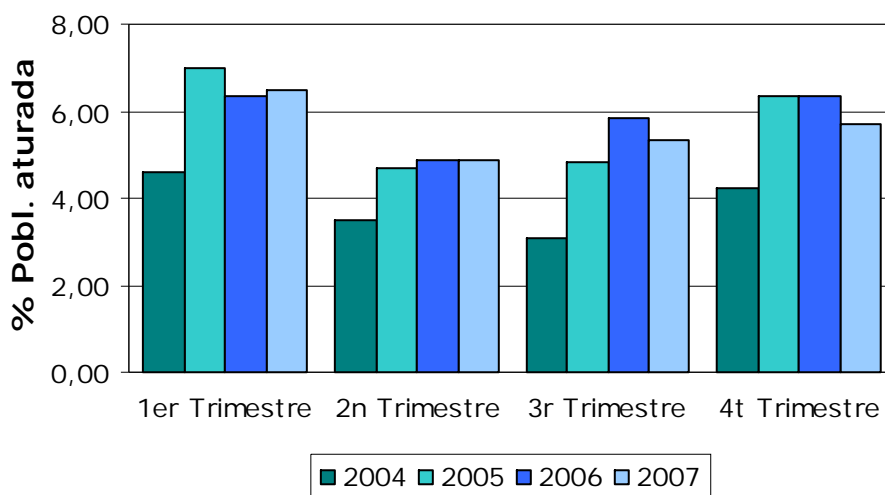
Evolució de la taxa d'atur en els darrers 4 anys (en %) a Porreres

Any	1er trimestre	2on trimestre	3er trimestre	4rt trimestre	Promig
2004	4,62	3,50	3,06	4,21	3,85
2005	6,98	4,68	4,81	6,35	6,35
2006	6,35	4,87	5,85	6,34	5,85
2007	6,47	4,87	5,34	5,69	5,59

Font: SOIB i Ajuntament de Porreres, 2008

Gràfic 3.1.

Evolució de la taxa d'atur en els darrers 4 anys (en %) a Porreres



Font: SOIB, 2008

3.3. Tendència actual.

Les taxa d'atur és lleugerament més elevada en els mesos de temporada baixa que corresponen al 1er i 4t trimestre. Aquest increment es deu al sector de la població dedicada al sector serveis, enfocats al turisme. Per altra banda hi podem observar un lleuger descens pel que fa al 3er i 4t trimestre del 2007 en relació a la taxa de l'any 2006.

4. ESTABILITAT LABORAL.

4.1. Definició.

L'estabilitat laboral és la comparació entre els contractes de llarga durada o fixos i els temporals, amb l'objectiu de determinar l'estabilitat dels treballs.

4.2. Càlcul.

$$EI = Cf/Ctr \times 100$$

Cf= Núm. Contractes fixos, fixos discontinus i indefinits (núm. cont)

Ctr= Núm. Total de contractes (núm. cont.)

Taula 4.1.

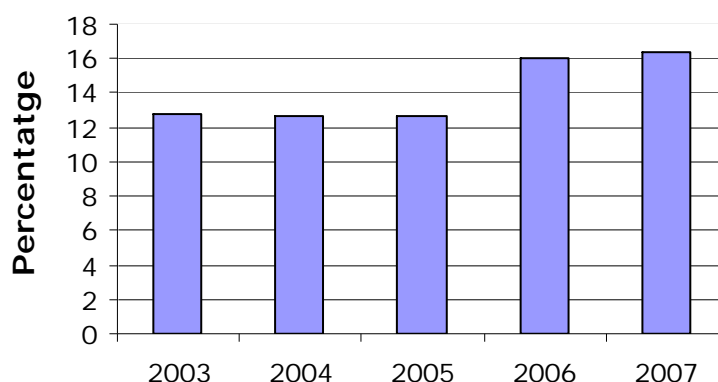
Evolució de l'estabilitat laboral en els darrers 5 anys (en %) a Porreres

Any	2003	2004	2005	2006	2007
EI (%)	12,76	12,65	12,67	16,04	16,38

Font: SOIB i Ajuntament de Porreres, 2008

Gràfic 4.1

Evolució de l'estabilitat laboral en el darrers 5 anys (en %) a Porreres



Font: SOIB i Ajuntament de Porreres, 2008

4.3. Tendència actual.

L'estabilitat laboral (contractes fixos o indefinits respecte al nombre total de contractes), es manté constant en el període de 2003 al 2005, l'any 2007 es situa en un 16,38%, és a dir, de cada 100 contractes només 16,38 són indefinits. Això reflexa que la contractació eventual és la principal dins el municipi de Porreres. Destacar però que aquest percentatge és superior a la mitjana de Mallorca 13,52%.

5. IMMIGRACIÓ (IC-6).

5.1. Definició.

La immigració és el nombre d'immigrants acollits pel municipi. Permet saber quin és el pes relatiu d'aquest col·lectiu sobre la població

5.2. Càlcul.

$Ti = (\text{nombre d'immigrants/població resident}) * 1000$

Taula 5.1.

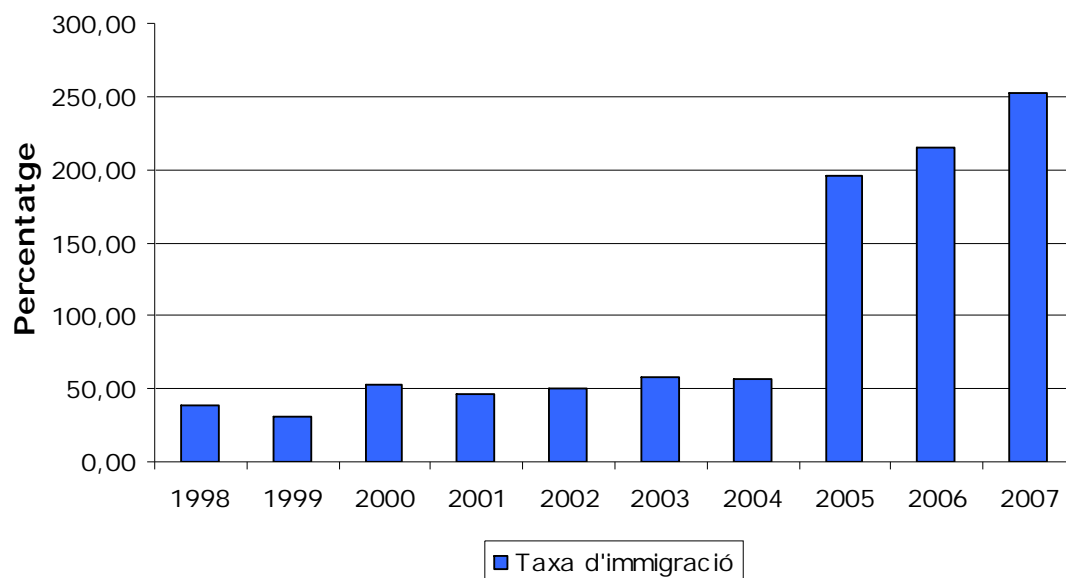
Evolució de la taxa d'immigració a Porreres en els darrers 10 anys (en %).

Any	Total pobl.	Pobl. estran.	Pobl. no estran.	Taxa immigració
1998	4.226	163	4.063	38,57
1999	4.261	131	4.130	30,74
2000	4.283	228	4.055	53,23
2001	4.363	202	4.161	46,30
2002	4.450	223	4.227	50,11
2003	4.568	267	4.301	58,45
2004	4.519	256	4.263	56,65
2005	4.597	899	3.698	195,56
2006	4.848	1.042	3.806	214,93
2007	5.052	1.276	3.776	252,57

Font: Ajuntament de Porreres, 2008

Gràfic 5.1.

Evolució de la taxa d'immigració en els darrers 10 anys a Porreres



Font: Ajuntament de Porreres, 2008

5.3. Tendència actual.

L'evolució del nombre d'immigrants, en el transcurs dels anys, s'ha anat incrementat molt dèbilment, però cal destacar el fort increment que es va donar en el 2005 i que ha anat pujant en els dos darrers anys. El 2007 els immigrants representen un 23% del total de la població dels quals un 77% són no comunitaris i un 33 % comunitaris.

6. PARC DE VEHICLES (IC-7).

6.1. Definició.

És el nombre total de vehicles de tracció mecànica per cada 100 habitants.

6.2. Càlcul.

$$Vh = ((Nt + Nm + Nf + Na) / Pt) \times 100$$

Nt = Núm. de turismes (inclou turismes de lloguer)

Nm = Núm. de motocicletes

Nf = Núm. de furgonetes, camions

Na = altres

Pt = Població total

Taula 6.1.

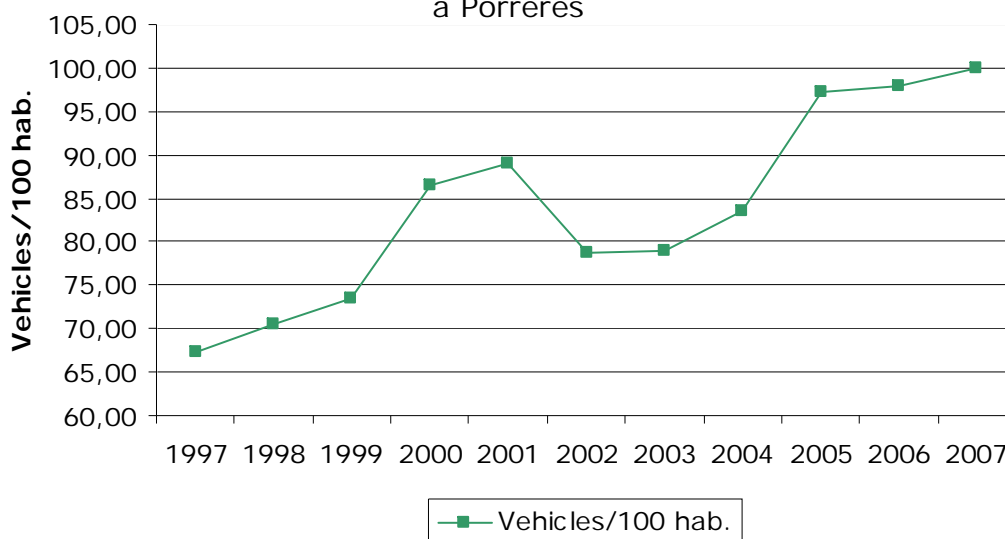
Evolució de vehicles i del nombre de vehicles per cada 100 habitants (en %) a Porreres

Any	Vehicles	Vehicles/ 100 habitants
1997	2.842	67,39
1998	2.982	70,56
1999	3.128	73,41
2000	3.703	86,46
2001	3.886	89,07
2002	3.504	78,74
2003	3.608	78,98
2004	3.776	83,56
2005	4.471	97,26
2006	4.745	97,88
2007	5.046	99,88

Font: Ajuntament de Porreres, 2008

Gràfic 6.1.

Evolució de vehicles i del nombre de vehicles per cada 100 habitants (en %) a Porreres



Font: Ajuntament de Porreres, 2008

6.3. Tendència actual.

A la gràfica s'observa un pic important en el 2000-01, i tot seguit una disminució. Cap el 2005 es torna a incrementar per mantenir-se estable aquests 2 darrers anys. Si observem el gràfic en la seva totalitat les xifres són elevades, per ser un municipi del pla, sense tenir cap empresa de lloguer de cotxes.

7. DESPLAÇAMENTS EN TRANSPORT PÚBLIC.

7.1. Definició.

És el nombre de desplaçaments realitzats en transport públic, considerant com a tal el transport en autobús regular i en tren, per habitant i per any.

7.2. Càlcul.

V_{pt} = Núm. de viatgers en un medi de transport públic per habitant (N_v/hab) $V_p = N_v / P_t$

N_v = Núm. total de viatgers diaris en transport públic (N_v)

P_t = Població total (hab)

Taula 7.1.

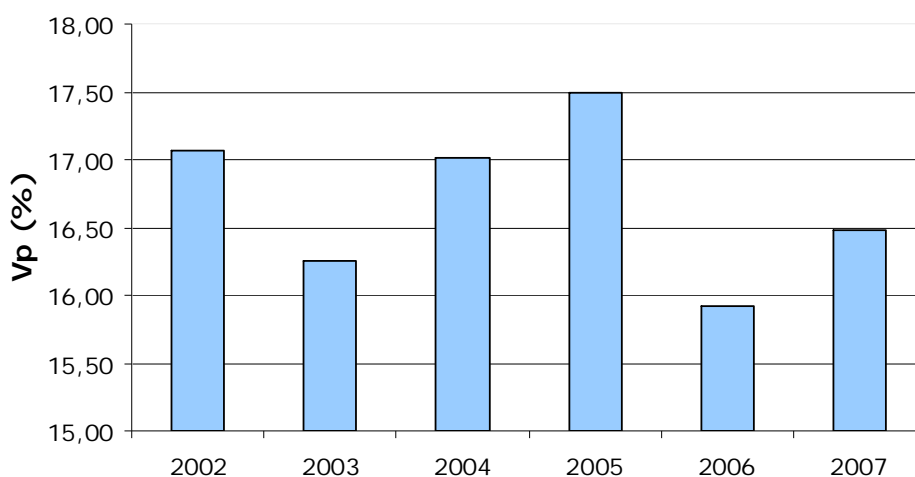
Evolució del nombre de viatgers i nombre de viatges per habitant (en %) a Porreres

Any	2002	2003	2004	2005	2006	2007
Viatgers	75.926	74.272	76.900	80.432	77.178	83.228
Pob. Total	4.450	4.568	4.519	4.597	4.848	5.052
V _p	17,06	16,26	17,02	17,50	15,92	16,47

Font: Ajuntament de Porreres i Consorci de Transports de Mallorca, 2008

Gràfic 7.1.

Evolució del nombre de viatgers i nombre de viatges per habitant (en %) a Porreres



Font: Ajuntament de Porreres i Consorci de Transports de Mallorca, 2008

7.3. Tendència actual.

Aquest indicador ens mostra la relació entre els desplaçaments en autobús (anada i tornada) respecte al nombre de persones. Entre els anys 2002 i 2005 ha anat fluctuant amb una disminució important de la seva utilització el 2006. Però aquest darrer any ha sofert un lleuger augment de l'ordre de 6.050 passatgers més que l'any anterior.

8. ABASTAMENT D'AIGUA MUNICIPAL (IC-11).

8.1. Definició.

L'abastament és el volum total d'aigua que el municipi obté a partir de fonts d'extracció, aqüífers i/o dessaladores. Avalua el consum d'aigua qualificat com a consum humà

8.2. Càlcul.

A_m = Abastament municipal d'aigua (l / hab. dia)

$A_m = A_{tr} / (Pt \times 365)$

A_{tr} = Abastament d'aigua total que entra a la xarxa (l)

Pt = Població total (hab.)

Taula 8.1.

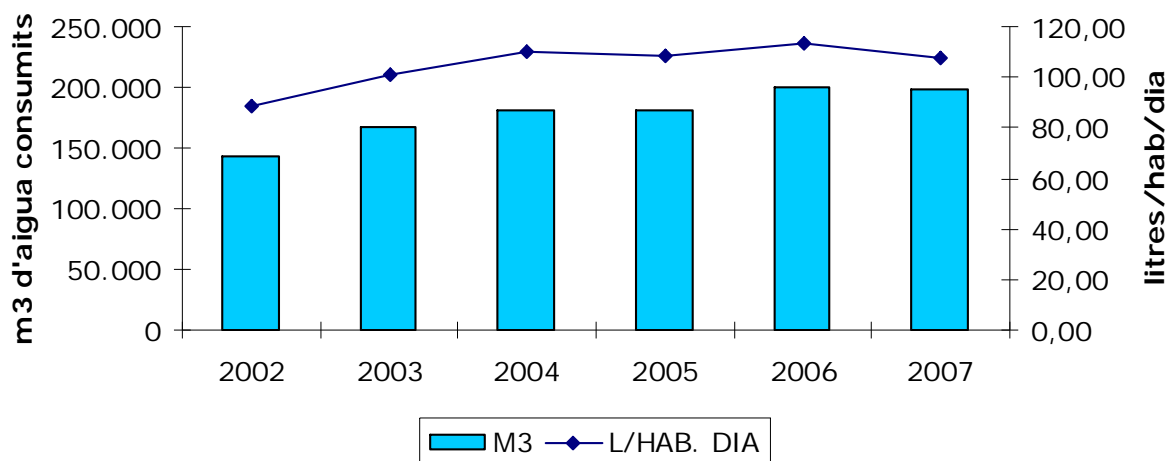
Evolució dels m³ d'aigua consumits i dels litres/hab/dia a Porreres

Any	M ³	Pob.	l/hab/dia
2002	143.547	4.450	88,38
2003	167.912	4.568	100,71
2004	180.892	4.519	109,67
2005	181.339	4.597	108,07
2006	200.107	4.848	113,09
2007	198.482	5.052	107,64

Font: Ajuntament de Porreres i Sorea, 2008

Gràfic 8.1.

Evolució dels m³ d'aigua consumits i dels litres/hab/dia a Porreres



Font: Ajuntament de Porreres i Sorea, 2008

8.3. Tendència actual.

El consum de l'aigua en el darrer any ha sofert un lleuger descens respecte a l'any 2006 malgrat que la població hagi augmentat. Si es té en compte que la mitjana europea es troba entorn dels 200 l/hab/dia és un consum raonable així i tot hi ha un percentatge considerable d'habitants que fan servir l'aigua de pluja.

9. VOLUM D'AIGUA RESIDUAL TRACTADA (IC-12A).

9.1. Definició.

Aquest indicador ens dona el volum d'aigua residual tractada a l'EDAR per habitant i any.

9.2. Càlcul.

Vrt = Volum d'aigua residual tractada a EDAR per habitant durant l'any

$V_{rtm} = V_{tm} / P_t$

Vt = Volum d'aigua residual tractada a EDAR (m³/any)

Pt = Població total

Taula 9.1.

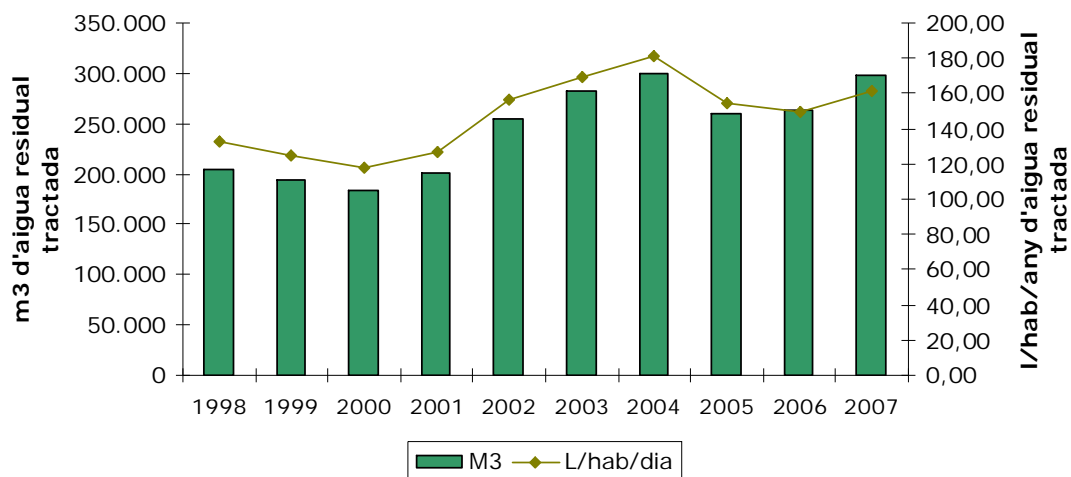
Evolució dels m³ d'aigua residual tractada total i per habitant/any a Porreres

Any	M ³	Pobl.	Vrtm
1998	204.952	4.226	132,87
1999	193.299	4.261	124,29
2000	184.493	4.283	118,02
2001	201.738	4.363	126,68
2002	254.633	4.450	156,77
2003	283.009	4.568	169,74
2004	299.523	4.519	181,59
2005	259.971	4.597	154,94
2006	263.678	4.848	149,01
2007	297.216	5.052	161,18

Font: Ajuntament de Porreres i Ibasan, 2008

Gràfic 9.1.

Evolució dels m³ d'aigua residual tractada total i per habitant/any a Porreres



Font: Ajuntament de Porreres i Ibasan, 2008

9.3. Tendència actual.

En el gràfic s'observa un increment de la depuració aigües residuals. Els mesos d'octubre i novembre varen ser plujosos i al no haver-hi separació d'aigües pluvials de les residuals fa que es doni aquest increment. El fet que el volum d'aigua depurada per persona i dia sigui superior al consum d'aigua, demostra que encara hi ha moltes vivendes que consumeixen aigua de pous particulars.

10. PRODUCCIÓ DE RESIDUS MUNICIPALS (IC13).

10.1 Definició.

És la producció mitjana de residus municipals (residus incinerats + residus reciclats) per habitants i dia

10.2. Càlcul.

Pr = Tones de residus sòlids urbans

Pr = Kgs residus totals/Pt*365

Pt = població total

Taula 10.1.

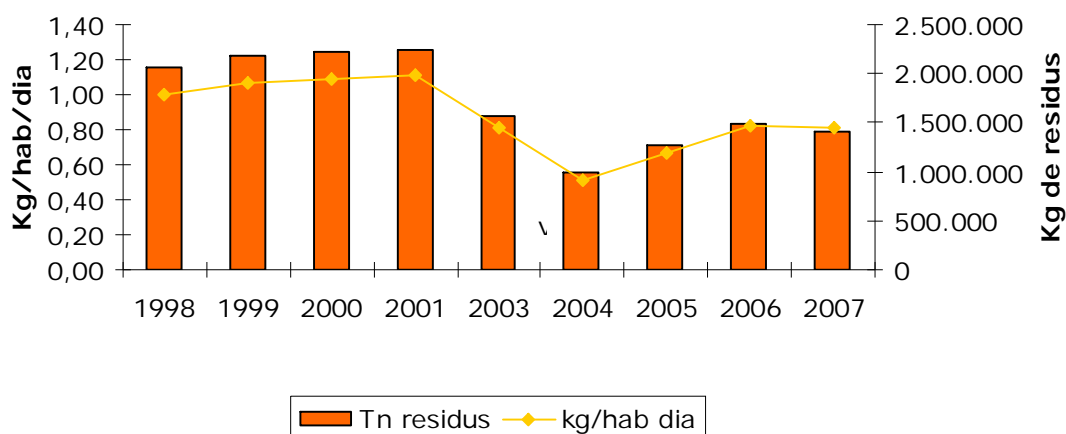
Evolució dels kg. de residus i dels kg/hab/dia a Porreres

Any	kg	Pobl.	Kg/hab/dia
1998	1.777.522	4.226	1,15
1999	1.902.868	4.261	1,22
2000	1.938.292	4.283	1,24
2001	1.993.266	4.363	1,25
2003	1.457.830	4.568	0,87
2004	921.260	4.519	0,56
2005	1.188.636	4.597	0,71
2006	1.466.130	4.848	0,83
2007	1.446.240	5.052	0,78

Font: Ajuntament de Porreres i Tirme, 2008

Gràfic 10.1

Evolució dels kg. de residus produïts i dels kg/hab/dia a Porreres



Font: Ajuntament de Porreres i Tirme, 2008

10.3. Tendència actual.

La producció total de residus, entesa com la suma dels residus incinerats més els residus reciclats es situa a les 1.446 tones a l'any.

La producció de residus per habitant de fet i per dia es situa a l'any 2007 a 0,78 kg, valor que es troba per davall de la mitjana europea que és de 1,6 kg.

11. RECICLATGE DE RESIDUS (IC 13-A).

11.1. Definició.

Aquest indicador calcula el percentatge dels residus de paper, vidre i envasos que són reciclats en el municipi.

11.2. Càlcul.

$$\%Rc = Rc / (RSU + Rc) * 100$$

Rc = kgs de paper + kgs de vidre + kgs d d'envasos

RSU = residus sòlid urbans

Taula 11.1.

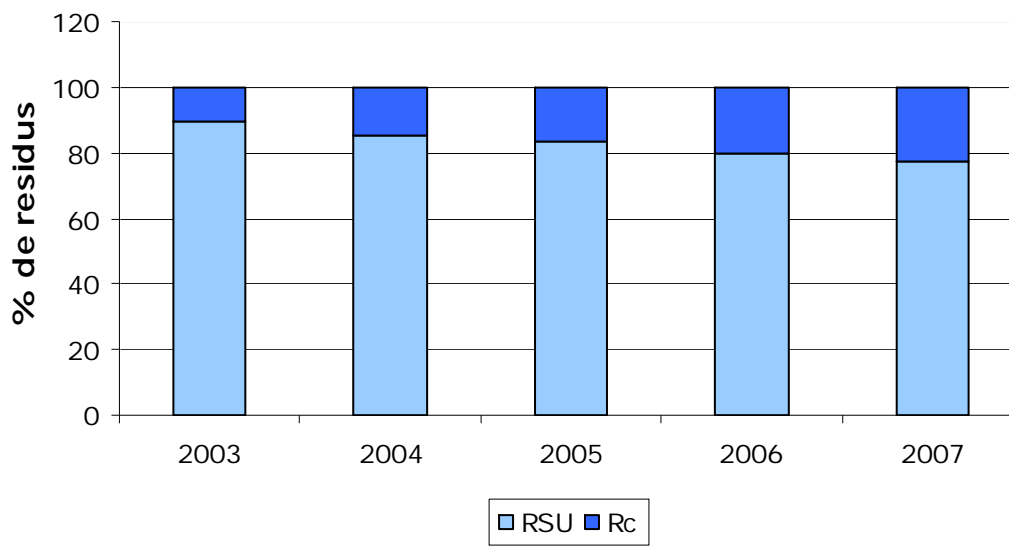
Evolució dels kg. de residus reciclats respecte al total (en %) a Porreres

Any	Reciclatge	RSU	Total residus	% Rc
2003	167.010	1.457.830	1.624.840	10,28
2004	159.530	921.260	1.080.790	14,76
2005	239.019	1.188.636	1.427.655	16,74
2006	727.757	1.466.130	2.193.887	19,96
2007	788.038	1.446.240	2.234.278	22,59

Font: Ajuntament de Porreres, Tirme i Departament de Cooperació Local, 2008

Gràfic 11.1.

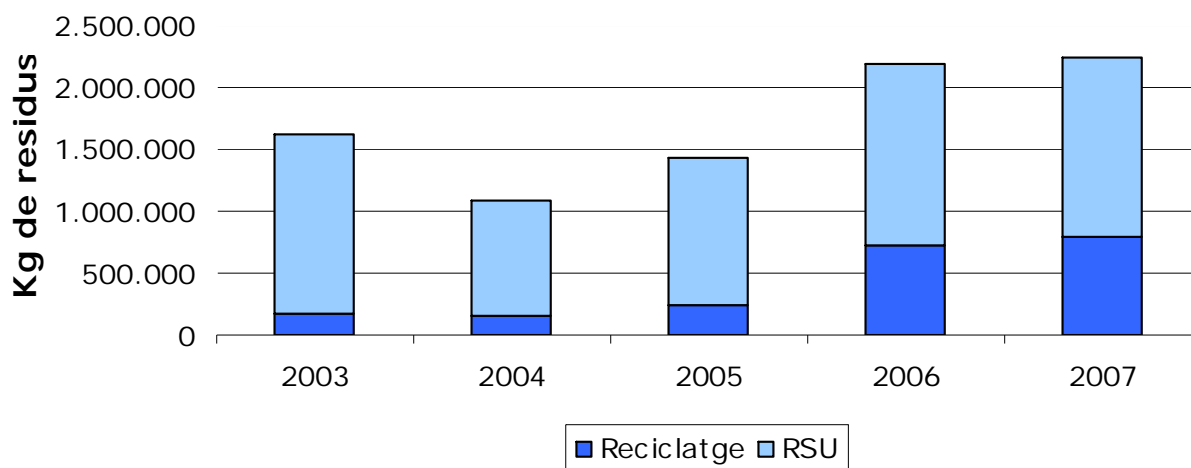
Evolució (en %) de la producció de Residus Sòlids Urbans (RSU) i dels Residus Reciclatos (Rc) a Porreres en els darrers 5 anys



Font: Ajuntament de Porreres, Tirme i Departament de Cooperació Local, 2008

Gràfic 11.2.

Evolució de la producció de RSU (en kg) i dels residus reciclats a Porreres en els darrers 5 anys



Font: Ajuntament de Porreres, Tirme i Departament de Cooperació Local, 2008

Taula 11.2.

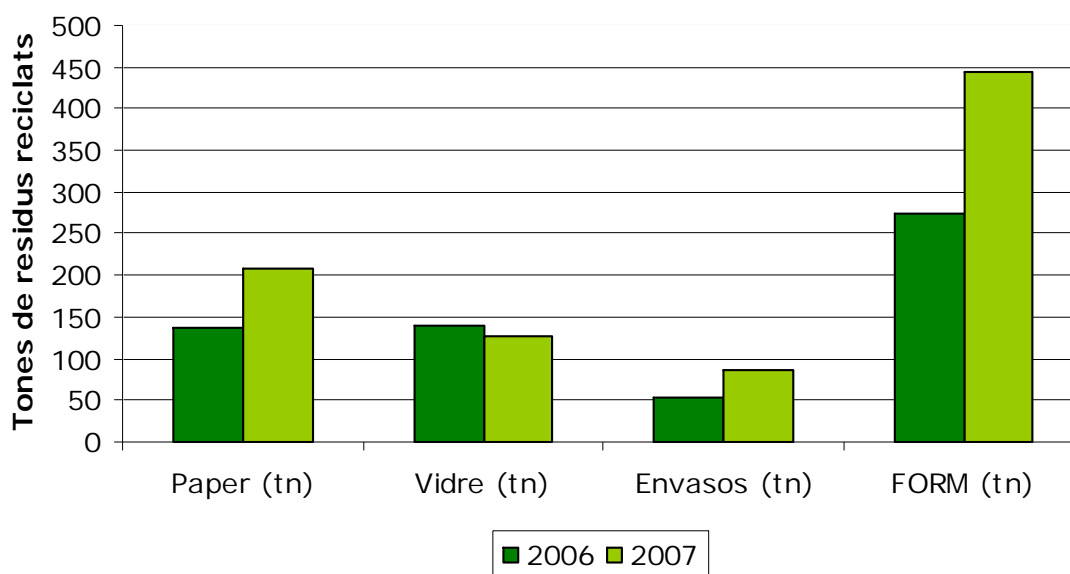
Tones de residus reciclats en el 2006 i 2007 a Porreres

Anys	Paper (tn)	Vidre (tn)	Envasos (tn)	FORM (tn)
2006	137,74	139,75	53,06	273,16
2007	207,29	128,11	86,54	444,32

Font: Ajuntament de Porreres, Tirme i Departament de Cooperació Local, 2008

Gràfic 11.3.

Tones de residus reciclats en el 2006 i 2007 a Porreres



Font: Ajuntament de Porreres, Tirme i Departament de Cooperació Local, 2008

11.3. Tendència actual.

L'any 2007 el reciclatge del paper, vidre i envasos ha estat al voltant del 22,59 % del total de residus generats. El paper i la fracció orgànica han estat les fraccions amb un increment més elevat (més del 60 % respecte a l'any anterior). Pel que fa a la fracció dels envasos també ha sofert un augment considerable (33,48% respecte el 2006). Per altra banda, la fracció del vidre ha sofert una disminució del 11,64% respecte el 2006.

12. CONSUM D'ENERGIA ELÈCTRICA (IC-15).

12.1. Definició.

És el consum d'energia elèctrica per persona que es dona al municipi.

12.2. Càlcul.

$$Ce = E / Pt$$

E = Energia elèctrica consumida (tep)

Pt = Població total (hab)

Taula 12.1

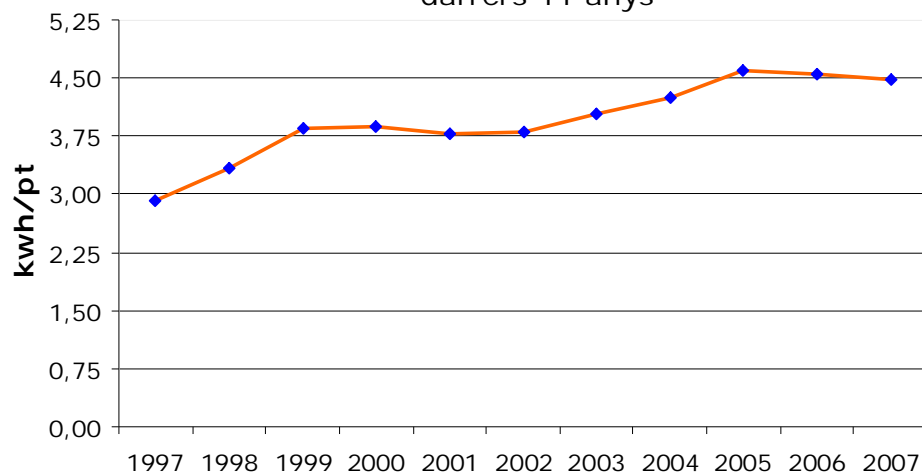
Evolució del consum energètic (kwh) i evolució d'aquest consum per persona (kwh/pt) a Porreres en els darrers 11 anys

Any	Ús domèstic	Resta consum	Alta tensió	Total kwh	Població	kwh/pt
1997	3.516,94	4.614,95	4.200,40	12.332,29	4.217	2,92
1998	4.062,34	4.933,72	5.058,60	14.054,66	4.226	3,33
1999	4.495,25	5.804,48	6.103,06	16.402,79	4.261	3,85
2000	4.695,25	5.800,37	6.109,95	16.605,57	4.283	3,88
2001	4.898,63	5.794,77	5.818,34	16.511,74	4.363	3,78
2002	5.303,47	5.983,26	5.618,55	16.905,28	4.450	3,80
2003	6.027,22	6.985,96	5.455,80	18.468,98	4.568	4,04
2004	6.589,75	7.609,25	4.974,15	19.173,15	4.519	4,24
2005	7.236,53	8.297,59	5.602,22	21.136,34	4.597	4,60
2006	7.267,62	7.931,45	6.842,52	22.041,59	4.848	4,55
2007	7.626,39	8.881,25	6.161,12	22.668,76	5.052	4,49

Font: GESA-ENDESA, 2008

Gràfic 12.1

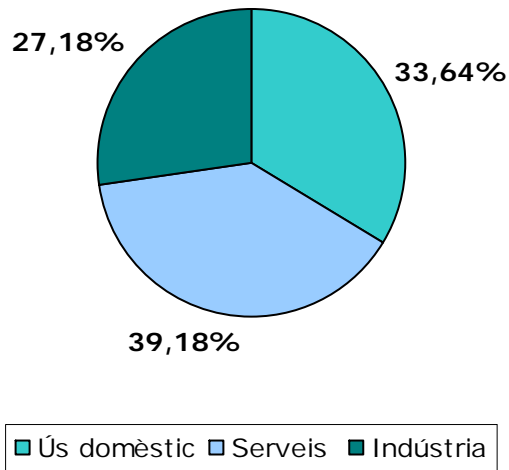
Evolució del consum energètic (kwh) per persona (pt) a Porreres en els darrers 11 anys



Font: GESA-ENDESA i Ajuntament de Porreres, 2008

Gràfic 12.2

Distribució de l'energia per activitat a Porreres en el 2007



Font: GESA-ENDESA i Ajuntament de Porreres, 2008

12.3. Tendència actual.

Des del 1997 fins el 1999, el consum elèctric duu un creixement quasi exponencial. És partir De l'any 2002 quan el consum s'ha anat estabilitzant fins el punt que els dos darrers anys s'observa un canvi de tendència disminuint el 2007 el consum elèctric total en un 1,3% respecte a l'any anterior.

RESUM DELS INDICADORS DE SOSTENIBILITAT.

Indicador	Tendència observada
Població de dret	↑ Incrementa
Índex de pressió humana	Es manté
Taxa d'atur	Es manté
Estabilitat laboral	↑ Incrementa
Immigració	↑ Incrementa
Parc de vehicles	↑ Incrementa
Desplaçaments en transport públic	↑ Incrementa
Consum total de l'aigua	↓ Disminueix
Volum d'aigua tractada a la depuradora	↑ Incrementa
Producció de residus	↓ Disminueix
Reciclatge de residus	↑ Incrementa
Consum d'energia elèctrica	↓ Disminueix